

Intégration des contenus «biologie» dans les cursus de la formation technique

Compétence

→ « connaissance et respect
de l'environnement subaquatique »

N° 5 pour N1

N° 6 pour N2 et N3

N° 7 pour guide de palanquée

Evoluer en limitant son impact sur le milieu

- maîtriser sa **flottabilité** (lest, poumon ballast), son **palmage**
- **fixer** flexibles et accessoires
- éviter tout **contact** avec la faune et la flore (palmes, préhension)
- limiter les **nuisances** → lumière, bruit, bulles
- éviter les expirations sous les **surplombs**
- ne pas **nourrir**
- ne pas **harceler** ni **déranger**



Acquisition progressive du N1 au N3
Le GP doit montrer l'exemple

2/6

Développer sa capacité d'observation et partager

N1 à GP

- éviter les **gestes** brusques, ne pas remuer le fond
- **approcher** discrètement la faune
- **debriefer** avec sa palanquée



N2, N3, GP

- connaître → le **mode de vie** des principales espèces rencontrées
→ les principaux **habitats**
 - permet de savoir [où chercher pour trouver
[comment observer

GP

- bien se **positionner** / plongeurs guidés
- **s'équiper** de lampe, ardoise, plaquettes
→ favoriser l'observation



Connaître la charte du plongeur responsable

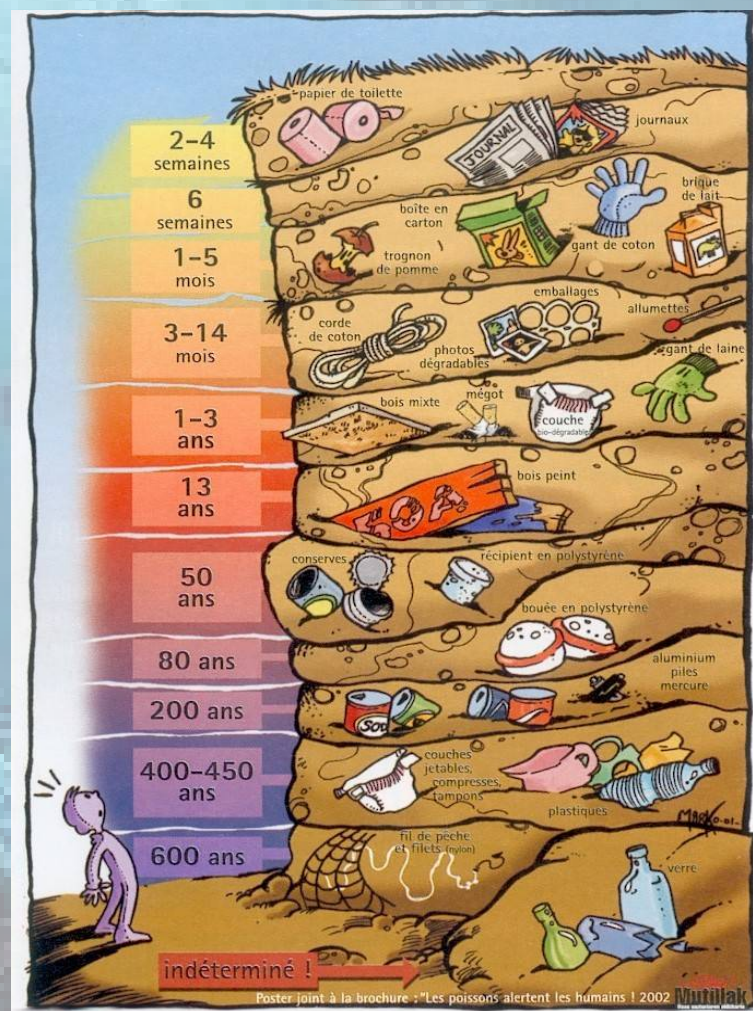
OBJECTIF = sensibiliser le plongeur sur la fragilité du milieu
et développer un comportement responsable

N1 à GP

- appliquer les gestes
les attitudes de la charte

GP

- identifier les comportements inadaptés
et les corriger



Connaître la charte du plongeur responsable



Cette charte est un guide.
 Ses propositions doivent être envisagées au cas par cas, tant les sites de plongée, les situations diffèrent d'un lieu à l'autre. Son objet est de pousser chacun à s'interroger, et à mettre en place les conditions de plongée optimales pour une préservation et un partage équitable des richesses de la mer.

1 - PREPAREZ VOTRE VOYAGE

Les centres de plongée n'offrent pas tous les mêmes prestations. Certains s'efforcent de protéger l'environnement. Cela leur coûte cher, vous coûte plus cher, mais, ensemble, vous contribuerez ainsi à la protection du milieu que vous aimez.

- Choisissez une agence de voyage qui adhère à une charte éthique.
- Privilégiez les Centres de Plongée Responsable qui sont concernés par la protection des fonds marins.
- Renseignez-vous sur les écosystèmes marins que vous allez découvrir.

2 - AVANT LA PLONGEE

- Remettez-vous en forme, entraînez-vous à gérer votre flottabilité: poumon-ballast, gilet, lestage optimal.
- Informez-vous sur le site de plongée que vous allez découvrir, cela rendra votre plongée bien plus riche.
- Demandez une projection-présentation de l'écosystème à votre centre de plongée.
- Demandez la liste des espèces menacées, la liste des espèces protégées, les réglementations les concernant.
- Renseignez-vous sur les actions menées par le centre de plongée en matière de protection.

3 - SUR LE BATEAU

- Ne jetez rien par dessus bord.
- Refusez les assiettes et gobelets en plastique.
- Demandez l'installation de poubelles sur le pont.
- Veillez à bien fixer détendeurs de secours, consoles et manomètres.
- Choisissez des palmes courtes, peu agressives.

4 - EN PLONGEE

- Dès la mise à l'eau pensez à vérifier votre lestage.
- Pensez à palmer doucement.
- Evitez le contact avec plantes et animaux fixés.
- Ne prélevez rien, sauf des images.
- Ne harcelez pas les animaux.
- Evitez de nourrir les poissons.

5 - APRES LA PLONGEE

- Efforcez-vous d'économiser l'eau douce.
- Demandez des installations qui évitent le gaspillage d'eau douce.

6 - AU COURS DU SEJOUR

- N'achetez pas de souvenirs arrachés à la mer.
- Boycottez les restaurants qui servent de la soupe d'aillères de requin, des tortues, cétaqués ou des poissons capturés à la dynamite ou au cyanure.
- Demandez aux restaurateurs comment sont pêchés les produits de la mer.

Les 10 commandements du plongeur responsable



Illustration : 37 - Centre Biologique Pays de la Loire Presses 39 rue de la Visitation 44100 Nantes www.cblpl.net

1. ENTRETIENNEZ LES MOTIFS DES EMBARCATIONS ET NE JETEZ RIEN À LA MER 2. AVOIR UN LESTAGE ADAPTÉ ET MAINTIENIR UNE FLOTTABILITÉ CONTRÔLÉE 3. NE JAMAIS DANGERER LES ANIMAUX MARINS 4. FIXER POINTE DU COUPE TOUTES LES ACCESSOIRES 5. CHOISIR DES PALMES ADAPTÉES ET ÉVITER D'ÉVALUÉS PÊCHES DU FOND 6. ÉVITER LES ANCHOIRS SUR DES SOUS-MARINS (CORALLAIRE, GÉOPS CORALLIENS) 7. DANS LES ÉCARTS, CONTRÔLER SES EXPÉDITIONS 8. NE PAS DÉMARRER LES ANIMAUX MARINS 9. FAIRE ATTENTION À NE PAS RÉPANDRE LA SALETTE CARPÉE 10.



Reconnaître les principales espèces et identifier les principaux groupes

N1

- **décrire et nommer** les animaux les plus souvent rencontrés lors de la formation (corail, mérou)

N2

- identifier des **représentants** et des **groupes** les plus souvent rencontrés
(corail rouge → cnidaires, urticants
(mérou brun → poisson osseux, caudale verticale

N3

- identifier, décrire et nommer des représentants des principaux groupes d'animaux et végétaux à partir de critères **morphologiques**
→ corps mou (= mollusque), panache branchial => doris dalmatien

Reconnaître les principales espèces et identifier les principaux groupes

GP

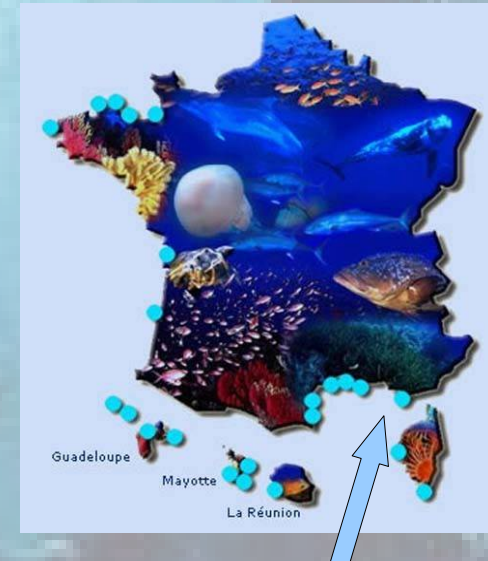
► Objectifs = donner de l'intérêt à la plongée loisir
fournir les clés pour utiliser la bibliographie

- identifier les espèces dans leur milieu
- fournir de brèves **explications** sur leur comportement
 - mode de vie
 - habitat
 - statut de protection
- connaître les facteurs **physiques** du milieu marin
 - T°, luminosité, courants, houle...
- savoir mener un **briefing** sur l'intérêt bio du site de plongée

Organiser la plongée dans le respect de l'environnement

N3 et GP

- recueillir des infos relatives à la **nature du site**
 - type de fond, topographie
 - espèces présentes / saison
- limiter l'impact du **mouillage** sur les fonds
- connaître les principaux types d'**aires marines protégées** et leurs règles concernant la plongée
- connaître les espèces marines **protégées** des eaux françaises

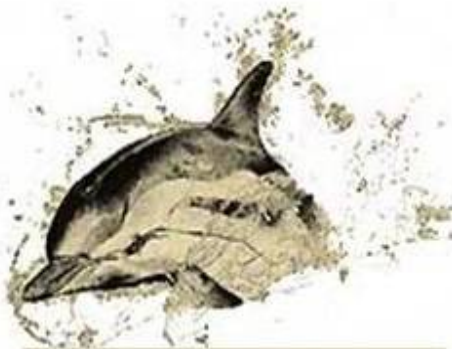




Espèces protégées en France



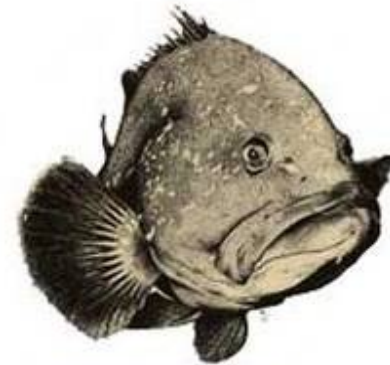
posidonie
1988



dauphin bleu
et blanc
cétacés 1970



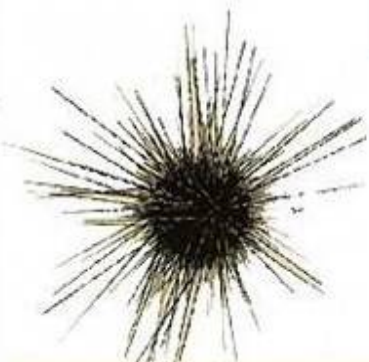
phoque
moine
1991



mérrou
[1993
2007 : +5



grande nacre
1992



oursin diadème
1992



datte de mer
1992



grande patelle
1992



tortue
caouanne
1991



grande cigale
1992

Savoir préparer une sortie

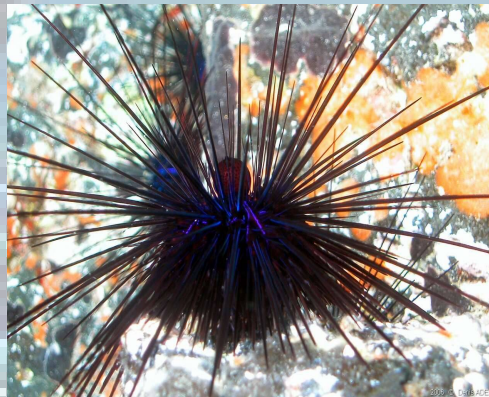
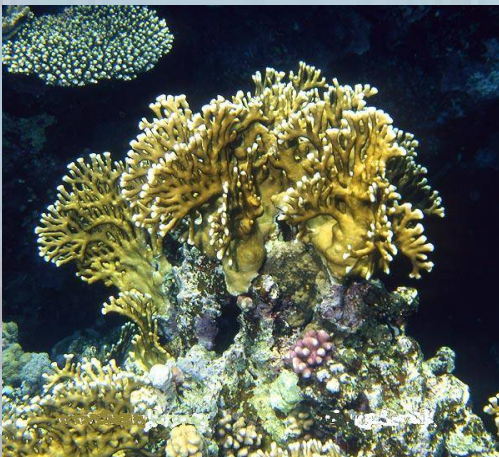
GP

► Objectifs :

- . avoir conscience de l'impact de la plongée sur le milieu
- . pratiquer dans le respect de la réglementation

S'informer sur

- **contexte** environnemental de la région, du pays(culture,ressources)
- les **milieux** subaquatiques
- les **espèces** rencontrées : types, fragilité, dangerosité, comportement, statut de protection



Points importants à retenir / compétence :

« connaissance et respect de l'environnement subaquatique »



Du niveau 1 au Guide de Palanquée

- **respecter** le milieu subaquatique et ses habitants, avec ou sans GP
- savoir où **chercher** les végétaux et les animaux pour les découvrir et savoir comment les **observer**
- **sensibiliser** le plongeur sur la fragilité du milieu et développer un comportement responsable
- donner de l' **intérêt** à la plongée loisir et avoir les clés pour entrer ensuite dans les **livres**
- prendre conscience de l'**impact** de la plongée sur le milieu
- pratiquer notre activité dans le **respect** de la réglementation

Dates importantes à retenir / compétence :
« connaissance et respect de l'environnement subaquatique »

Présentations par niveau de formation technique

P N1 mardi 10 janvier 2012 Erwann

P N2 samedi 10 mars 2012 Isabelle

P N3 mardi 13 mars 2012 Martine

Merci de préciser à la commission

→ le nombre d'élèves

→ les souhaits / examen (questions écrites, reconnaissance sur photos...)



Merci de votre attention Des questions ?



Prochains topos Bio

- section jeunes : dimanche 11 décembre 2011
Atelier Quizz, jeux → prépa Oxyjeunes
- Club Hippo : mercredi 21 décembre 2011 « Les mollusques »

